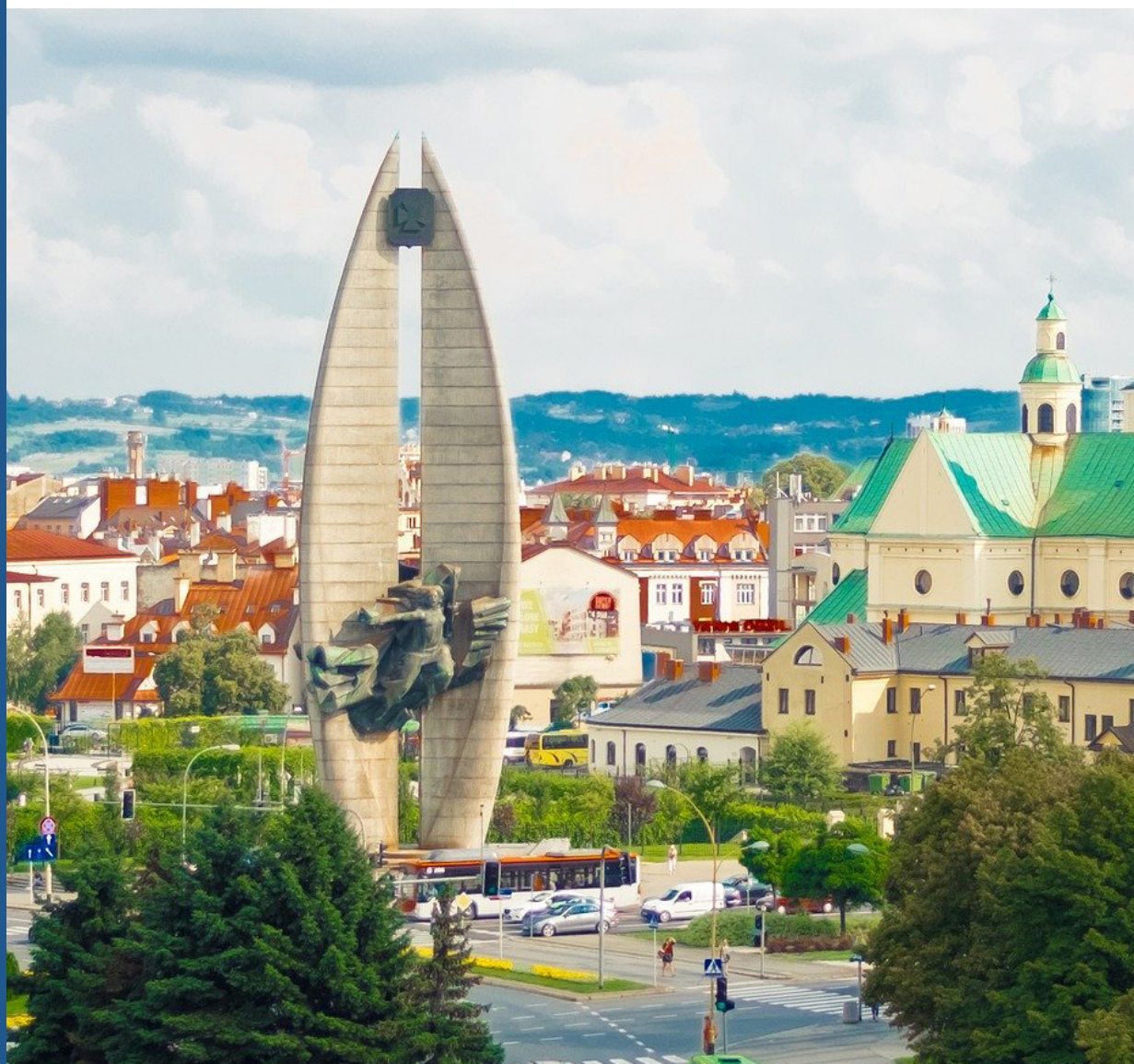


Karol Wałachowski
współpraca: **Sebastian Król**

Uciekające metropolie

Ranking 100 polskich miast





**Klub
Jagielloński**

Uciekające metropolie

Ranking 100 polskich miast

Karol Wałachowski
współpraca: Sebastian Król

Sfinansowano przez Narodowy Instytut Wolności - Centrum
Rozwoju Społeczeństwa Obywatelskiego ze środków Programu Rozwoju
Organizacji Obywatelskich na lata 2018-2030.



Redakcja:
dr Marcin Kędzierski

Projekt graficzny:
Rafał Gawlikowski

Skład:
Magdalena Karpińska

ISBN 978-83-956101-8-9

Na okładce:
Rzeszów, zbieg alei Łukasza Cieplińskiego i alei Józefa Piłsudskiego. W centralnej części:
Pomnik Czynu Rewolucyjnego.

Klub Jagielloński
Kraków, 2019

Ten utwór jest udostępniony na licencji Creative Commons Uznanie Autorstwa 4.0 Międzynarodowe. Zachęcamy do jego przedruku i wykorzystania. Prosimy jednak o zachowanie informacji o finansowaniu raportu oraz podanie linku do naszej strony.

Honorarium autorskie, redakcja, korekta, skład, opracowanie graficzne, promocja raportu zostały sfinansowane ze środków otrzymanych w ramach konkursu „Rozwój instytucjonalny think tanków obywatelskich” Programu Rozwoju Organizacji Obywatelskich Narodowego Instytutu Wolności – Centrum Rozwoju Społeczeństwa Obywatelskiego.

Opracowanie koncepcji raportu i koordynacja jego wydania były **dzięki wsparciu darczyńców Klubu Jagiellońskiego**.

Jeżeli doceniasz naszą pracę, dołącz do nich!

Możliwości wsparcia:

- bezpośrednia wpłata na konto Klubu Jagiellońskiego:
47 1020 2892 0000 5102 0582 9454 (PKO BP S.A.) tytułem:
„Darowizna na cele statutowe”
- wpłata w formie darowizny przez stronę
www.klubjagiellonski.pl/wesprzyj-nas-za-pomocą:
 - przelewu ze strony banku
 - aplikacji BLIK
 - wpłaty za pomocą karty płatniczej
- przekazanie 1% podatku na rzecz Klubu Jagiellońskiego – nr KRS 0000128315.

Dziękujemy za Twoje wsparcie!

Karol Wałachowski

Ekspert Centrum Analiz Klubu Jagiellońskiego ds. polityki miejskiej i samorządu terytorialnego. Ekonomista, doktorant w Katedrze Polityki Ekonomicznej i Programowania Rozwoju Uniwersytetu Ekonomicznego w Krakowie. Członek rady Klubu Jagiellońskiego.

SPIS TREŚCI

8 / Wprowadzenie

10 / Uwagi wstępne

10 / Miasto a obszar funkcjonalny

11 / Uwarunkowania doboru ośrodków funkcjonalnych

12 / Rozwój miasta

14 / Założenia rankingu

14 / Źródła danych

15 / Metoda tworzenia rankingu

19 / Ranking 100 obszarów funkcjonalnych

36 / Omówienie wyników rankingu

36 / Wprowadzenie

36 / Liczba mieszkańców i miejsce w rankingu

37 / Liczba mieszkańców i kategoria „gospodarka”

38 / Liczba mieszkańców i kategoria „usieciowienie”

39 / Liczba mieszkańców i kategoria „wiedza i innowacje”

40 / Liczba mieszkańców i kategoria „jakość życia”

42 / Wnioski i rekomendacje

44 / Bibliografia

46 / Appendix 1. Lista obszarów funkcjonalnych wraz z ujętymi powiatami

Wprowadzenie

Atrakcyjność i siła przyciągania najważniejszych miast na świecie nie jest przypadkiem. Miasta koncentrują najzdolniejszych ludzi, najbardziej innowacyjne firmy i najciekawsze przedsięwzięcia społeczne i kulturalne, stanowiąc centra aktywności i rozwoju społeczno-gospodarczego. Rozwój miast nie jest procesem liniowym. Miasta konkurują między sobą o talenty i zasoby, walcząc o prymat na poziomie lokalnym, regionalnym, krajowym czy wreszcie globalnym. Wynik tej konkurencji zależy od wielu czynników, m.in. od polityki krajowej, trendów globalnych (globalizacja, zmiany technologiczne), decyzji lokalizacyjnych przedsiębiorstw czy sprawności lokalnych polityków.

Polskie miasta przez ostatnie trzydzieści lat były świadkami trzech wielkich rewolucji. Pierwszą była transformacja ustrojowa z 1989 roku. Szereg reform gospodarczych: wycofanie się państwa w wielu obszarach i wprowadzenie wolnego rynku, restrykcyjna polityka budżetowa (spadek inwestycji publicznych, zamrożenie wzrostu wynagrodzeń i wycofanie pomocy społecznej) czy gwałtownie wprowadzana prywatyzacja¹ wpływały na sytuację poszczególnych ośrodków. Beneficjentami transformacji były miasta na tyle elastyczne, aby stosunkowo szybko dostosować swoją strukturę gospodarczą do nowych wyzwań kapitalizmu. W najgorszej sytuacji znalazły się ośrodki, które swój byt opierały na funkcjonowaniu jednego, państwowego, schyłkowego sektora.

Drugą rewolucją była reforma administracyjna z 1999 roku. Zmniejszenie liczby województw z 49 do 16 oraz wprowadzenie powiatów zmieniły hierarchię administracyjną w państwie. Konsekwencje zmian dotknęły przede wszystkim ośrodki, które utraciły status miast wojewódzkich. Straciły one miejsca pracy w administracji, symboliczną „stołeczność” oraz przestały być kluczowymi miejscami decyzyjnymi dla polityki samorządowej. W kolejnych latach, gdy istotną rolę zaczęły odgrywać środki płynące z Unii Europejskiej, można było zauważyć priorytet dla inwestycji w największych miastach mających status wojewódzki i pominięcie mniejszych miast².

¹ Woźniak M.G., *Gospodarka Polski 1918–2018*, Wydawnictwo Naukowe PWN, Warszawa 2019, s. 71–80.

² Więcej w: Śleszyński P., *Polska średnich miast. Założenia i koncepcja deglomeracji w Polsce*, Klub Jagielloński, Warszawa 2018; Zaborowski Ł., *Deglomeracja czy degradacja? Potencjał rozwoju średnich miast w Polsce*, Klub Jagielloński, Warszawa 2019.

Trzecią rewolucją było wejście Polski do Unii Europejskiej w 2004 roku. Szerzeg zmian instytucjonalnych oraz pogłębiona integracja były kolejnym szokiem dla polskich miast. Te, które cechowały się wysoką konkurencyjnością, zyskiwały na otwarciu nowych rynków zbytu i przyciągały ludzi oraz kapitał z innych części Polski. Z drugiej strony wiele miast, które nie sprostały trudom adaptacji do nowych uwarunkowań, było przedmiotem drenażu ze strony większych ośrodków polskich oraz zagranicznych, co można określić jako główny asumpt niepowodzenia stosowanego wówczas polaryzacyjno-dyfuzyjnego modelu rozwoju miast. Mieszkańcy, poszukując lepszej pracy i wyższego standardu życia, wybierali bowiem pracę za granicą lub przeprowadzkę do większych ośrodków.

Ranking 100 obszarów funkcjonalnych powstał po to, aby porównać zarówno obecny potencjał, jak i dynamikę rozwoju polskich miast od momentu wejścia Polski do Unii Europejskiej. Przyjęcie dłuższego horyzontu czasowego pozwala z jednej strony dostrzec dominujące wzorce rozwojowe, a z drugiej zastanowić się, czy rozwój ten był zrównoważony terytorialnie. Jest to istotne o tyle, że obserwując główny nurt debaty politycznej, można odnieść wrażenie, iż kwestie przestrzennego rozwoju Polski schodzą na dalszy plan. Kluczowe miejsce zajmują kwestie makroekonomiczne, które traktują całe państwo jako jeden ośrodek, abstrahując od rozmieszczenia miast, nierównowagi rozwojowej itp.

Ranking jest kontynuacją działań Klubu Jagiellońskiego dotyczących deglomeracji³, których celem jest wypracowanie najlepszych dla Polski rozwiązań względem polityki osadniczej kraju. Warto podkreślić, że w niniejszym raporcie zastosowano nowatorskie podejście polegające na badaniu nie samych ośrodków miejskich, ale obszarów funkcjonalnych. Współcześnie to właśnie obszary funkcjonalne uwzględniające więzi ekonomiczne i relacje przestrzenne lepiej opisują realne procesy społeczno-gospodarcze niż badanie samych miast obejmujących gminy.

³ Por. Śleszyński P., *Polska średnich miast. Założenia i koncepcja deglomeracji w Polsce*, Klub Jagielloński, Warszawa 2018.

Uwagi wstępne

Miasto a obszar funkcjonalny

Istnieje szereg definicji miasta czy obszaru miejskiego⁴. Dominującym znaczeniem wydaje się definicja formalnoprawna, w której miastem jest każdy ośrodek, któremu nadano „prawa miejskie”⁵, a obszar miasta utożsamiany jest z obszarem gminy. Współcześnie jest to podejście występujące coraz rzadziej, zastępowane sukcesywnie podejściem zorientowanym terytorialnie⁶. Czym jest więc miasto? Badacze różnych dziedzin od stuleci spierają się nad konkretnymi definicjami i wyróżnikami miast. Ekonomiści najczęściej wspominają o działalności wykonywanej w mieście, czyli usługach, handlu i rzemiośle. Socjologowie kładą nacisk na miejski styl życia obejmujący większą niż w niemiastach anonimowość i korzystanie z miejskich usług. Geografowie z kolei skupiają się na fizycznej koncentracji, gęstości zaludnienia i powiązaniach z innymi ośrodkami.

Na potrzeby raportu zastosowano bliższą badaniom geograficznym definicję miasta jako obszaru funkcjonalnego, tzn. układu osadniczego, który jest ciągiem przestrzennym, złożony z odrębnych administracyjnie jednostek i obejmuje zwarty obszar miejski oraz powiązaną z nim funkcjonalnie strefę zurbanizowaną i ośrodki bliskiego sąsiedztwa⁷. Definicja ta jest bliższa rzeczywistości, gdyż w wyniku np. występowania zjawiska rozlewania się miast funkcjonalne obszary są zdecydowanie większe niż same gminy miejskie. Najlepiej widać to na przykładzie Warszawy. Samo miasto liczy około 1,7 miliona mieszkańców. Jest to jednak tylko rdzeń obszaru funkcjonalnego, do którego należy dodać całe otoczenie cechujące się ścisłymi relacjami ze stolicą. Relacjami takimi mogą być np. codzienne przemieszczanie się do pracy, korzystanie z usług (takich jak zajęcia dodatkowe dla dzieci, wydarzenia kulturalne) czy też kontakty gospo-

⁴ Por. Kuciński K., *Geografia Ekonomiczna*, Oficyna Wolters Kluwer, Warszawa 2015, s. 352–353.

⁵ Prawa miejskie nadawane są w Polsce przez Radę Ministrów po spełnieniu szeregu warunków. Więcej w: *Ustawa z 8 marca 1990 r. o samorządzie gminnym oraz Rozporządzenie Rady Ministrów z 9 sierpnia 2001 r. w sprawie trybu postępowania przy składaniu wniosków dotyczących tworzenia, łączenia, dzielenia, znoszenia i ustalania granic gmin, nadawania gminie lub miejscowości statusu miasta, ustalania i zmiany nazw gmin i siedzib ich władz oraz dokumentów wymaganych w tych sprawach*.

⁶ Patrz „place-based approach”, więcej w: Churski P., *Podejście zorientowane terytorialnie – teoria i praktyka polityki regionalnej*, *Rozwój Regionalny i Polityka Regionalna*, 41, Poznań 2018.

⁷ KPZK, s. 158–160.

darcze. W efekcie uwzględnienia otoczenia ludność obszaru funkcjonalnego Warszawy można szacować na 3,0 miliona mieszkańców.

W Polsce występują także inne niż monocentryczne układy osadnicze, które należy traktować jako jeden obszar funkcjonalny. Przykładem są układy policentryczne, np. konurbacja śląsko-dąbrowska czy aglomeracja rybnicka, a także aglomeracje bicentryczne (składające się z dwóch miast), np. Wałbrzych-Świdnica. Specyficzne dla tych niemonocentrycznych układów jest zarówno występowanie pomiędzy rdzeniem miasta a całym obszarem funkcjonalnym dużej liczby powiązań, jak i gęstość zaludnienia, która pozwala definiować obszar funkcjonalny jako jeden organizm miejski. Należy podkreślić, że badanie obszarów funkcjonalnych wymaga wyznaczenia liczby powiązań pomiędzy miastem a jego otoczeniem i bazuje na kryteriach funkcjonalnych (takich jak liczba dojeżdżających osób do pracy do rdzenia), społeczno-gospodarczych (takich jak struktura gospodarcza) oraz morfologicznych (takich jak gęstość zaludnienia)⁸.

Uwarunkowania doboru ośrodków funkcjonalnych

Na potrzeby rankingu wybranych zostało 100 największych pod względem ludności ośrodków funkcjonalnych w Polsce. W związku z ograniczoną dostępnością danych za podstawową jednostkę terytorialną w rankingu przyjęto powiat. Stworzenie dokładnych delimitacji w oparciu o gminy było niemożliwe, gdyż wiele danych statystycznych dostępnych jest dopiero od poziomu powiatu (np. nakłady inwestycyjne w przedsiębiorstwach, udzielane noclegi).

Na potrzeby niniejszej analizy w przypadku miast wojewódzkich wykorzystano przybliżony obszar wyznaczony w pracy przygotowanej w 2013 roku dla Ministerstwa Rozwoju Regionalnego⁹. Obszar został wyznaczony na podstawie powiązań głównego miasta (rdzenia) i otoczenia. I tak na obszar Warszawy składa się łącznie dziesięć powiatów (m.st. Warszawa, otwocki, miński, piaseczyński, wołomiński, legionowski, nowodworski, warszawski zachodni, pruszkowski, grodziski), a na obszar funkcjonalny Kielc – dwa powiaty (m. Kielce i kielecki). Z kolei ośrodki posiadające status miasta na prawach powiatu poszerzone zostały o otaczające je powiaty ziemskie, np. obszar Płocka składa się z powiatu miejskiego Płock i powiatu płockiego.

Miasta grodzkie stanowią dla nich rdzeń obszaru i centrum dla wielu funkcji wyższego rzędu (takich jak dostęp do szpitali specjalistycznych, administracji

⁸ Por. Śleszyński P., *Delimitacja Miejskich Obszarów Funkcjonalnych stolic województw*, „Przegląd Geograficzny” 2013, 85, 2, s. 173–197.

⁹ Ibidem.

publicznej, szkół średnich, specjalistycznej działalności handlowej). Przy badaniu ośrodków o niższym statusie niż miasto na prawach powiatu wzięto pod uwagę całość powiatu, którego są stolicą. Analogicznie do powiatów grodzkich założono bowiem, że największy ośrodek w powiecie stanowi rdzeń dla całego obszaru funkcjonalnego. Dodatkowo, ze względu na zależności funkcjonalne oraz bliskość geograficzną, w rankingu jako jeden obszar funkcjonalny potraktowano konurbację śląsko-dąbrowską, aglomerację rybnicką oraz zespoły bicentryczne, takie jak Bydgoszcz-Toruń, Wałbrzych-Świdnica, Kalisz-Ostrów Wielkopolski, Legnica-Lublin, Tarnobrzeg-Sandomierz oraz Jasło-Krosno. Wszystkie te zespoły posiadają silne relacje przestrzenne, które pozwalają traktować je jako jeden obszar funkcjonalny.

Rozwój miasta

Badania nad rozwojem miast są przedmiotem zainteresowania nauk społecznych. Nie posiadają one, inaczej niż matematyka czy fizyka, fundamentalnych praw, które działają w każdym przypadku. W naukach społecznych możemy mówić bardziej o prawidłowościach czy tendencjach, które pojawiają się zawsze w określonym kontekście¹⁰. Modele, które opisują rzeczywistość, redukują ją do kilku czynników, pomijając pozostałe. Dlatego w rankingu skorzystano z szerokiej gamy różnorodnych wskaźników wykorzystywanych w najpopularniejszych współcześnie modelach rozwojowych, aby jak najszerzej ująć procesy rozwojowe. W rezultacie obszary funkcjonalne przeanalizowane zostały z perspektywy czterech kategorii. Oto one:

- gospodarka,
- wiedza i innowacje,
- usieciowienie,
- jakość życia.

Pierwszą analizowaną kategorią jest gospodarka. Teorie, w ramach których jest to kluczowy obszar zainteresowań, wywodzą się z tradycyjnych nauk ekonomicznych i analizują ilościowe oraz jakościowe zmiany gospodarcze w mieście¹¹. Przedmiotem zainteresowania są więc produkcja, inwestycje, zatrudnienie oraz struktura gospodarcza, czyli sposób wytwarzania dóbr i usług. Im więcej wytwarzanych jest dóbr i usług, płace są wyższe, a wydajność pracy jest większa, tym lepiej dla rozwoju. Wartości te przekładają się wprost na zamożność mieszkańców i stan samorządowego budżetu, a to z kolei na lepszą jakość usług publicznych.

¹⁰ Rodrik D., *Rzeczywistość ekonomiczna*, Wydawnictwo Naukowe PWN, Warszawa 2019.

¹¹ Por. Teoria Bazy Ekonomicznej, Teoria Startu, Nowa Geografia Ekonomiczna, więcej w: Capello R., *Regional Economics*, Routledge, Nowy Jork 2007.

Druga kategoria to wiedza i innowacje. Wysoki poziom kapitału ludzkiego i zdolność do tworzenia innowacji wymieniane są w ostatnich latach jako najważniejsze czynniki rozwojowe w rozwiniętej gospodarce¹². Z uwagi na potencjał finansowy, kadrowy i instytucjonalny to największe miasta są nośnikami innowacji. Wewnątrz złożonych struktur, które posiadają wszystkie ww. cechy, możliwe jest zachodzenie dyfuzji innowacji.

Kolejna analizowana kategoria to usieciowienie. Pojęcie to opisuje interakcje, jakie zachodzą pomiędzy miastem a innymi ośrodkami¹³. Wzajemne oddziaływanie ma służyć realizacji różnych funkcji przez aktorów znajdujących się w ośrodkach. Realizowane funkcje mogą mieć różny wymiar: handlowy, finansowy, administracyjny, kulturalny, związany z ochroną zdrowia, produkcją, komunikacją czy tworzeniem wiedzy¹⁴. Pozycja w hierarchii osadniczej obszaru funkcjonalnego uzależniona jest od dwóch czynników: poziomu zaawansowania dóbr i usług wytwarzanych na danym obszarze oraz wielkości i charakterystyki ich wymiany z innymi ośrodkami.

Wreszcie ostatnia kategoria to jakość życia. Jedną z najważniejszych perspektyw myślenia o rozwoju jest zapewnienie jak najwyższego poziomu życia wszystkim mieszkańcom¹⁵. Prowadzić ma to do stabilności systemu społeczno-gospodarczego i maksymalnego rozszerzenia grupy beneficjentów rozwoju gospodarczego. Z tej perspektywy rozwój rozumiany jest jako polepszenie warunków życia w zakresie: komunikacji, mieszkalnictwa, ochrony zdrowia, ekologii, dostępu do terenów zielonych oraz bezpieczeństwa. Jakość życia oraz usieciowienie w wielu obszarach może się przenikać (np. funkcjonowanie muzeum zwiększa zarówno znaczenie ośrodka dla otoczenia, jak i wpływa pozytywnie na szeroko rozumianą jakość życia), dlatego za linię podziału przyjęto grupę docelową danego wskaźnika. Usieciowienie dotyczy otoczenia obszaru funkcjonalnego, zaś jakość życia mieszkańców obszaru.

¹² Podstawowymi teoriami są teoria klasy kreatywnej R. Florida, która koncentruje się na przyciąganiu talentów i tworzeniu uwarunkowań do kreatywności, oraz koncepcja klastrów M.E. Portera, która skupia się na uwarunkowaniach instytucjonalnych tworzenia innowacji: interakcjach pomiędzy kluczowymi aktorami i tworzeniem bodźców do generowania działalności z wysoką wartością dodaną. Więcej w: Florida R., *Narodziny klasy kreatywnej*, Wyd. Narodowe Centrum Kultury, Warszawa 2010; Porter M.E., *Competitive advantage of nations*, The Free Press, Nowy Jork.

¹³ Kategoria ta wywodzi się z teorii miejsc centralnych Waltera Christallera.

¹⁴ Wojdacki K., *Konkurowanie i konkurencyjność miast w świetle teorii ośrodków centralnych W. Christallera*, „Zeszyty Naukowe Uniwersytetu Ekonomicznego w Krakowie” 2008, nr 757.

¹⁵ Zawartą m.in. w: *Strategia na rzecz Odpowiedzialnego Rozwoju do roku 2020 (z perspektywą do 2030 r.)*, Ministerstwo Rozwoju, Warszawa 2017.

Założenia rankingu

Zakres czasowy

Ranking ma na celu porównanie dynamiki i ścieżki zmian 100 największych ośrodków funkcjonalnych w Polsce w latach 2004–2018. Podstawową determinantą dobieranych wskaźników były najważniejsze teorie opisujące rozwój miast omówione w części 2.3. Pomocniczą zaś była dostępność danych zbieranych przez najważniejsze w Polsce instytucje zajmujące się statystyką publiczną. W przypadku braku dostępności danych w niektórych wskaźnikach skrócono badany okres lub użyto danych statycznych za 2018 rok. Dużym wyzwaniem okazało się dobranie danych do kategorii „gospodarka” i „usieciowienie”. Ze względu na tzw. efekt bazy sama dynamika premiuje te ośrodki, które cechowały się niskim poziomem rozwoju w 2004 roku (renta zacofania), co uniemożliwiło porównanie ich z lepiej rozwiniętymi ośrodkami. Dlatego w tych kategoriach w większości zastosowano analizę danych statycznych, która opisuje potencjał, a nie dynamikę rozwojową obszaru. Wyjątkami są odsetek ludności w wieku produkcyjnym (dynamika określa atrakcyjność ośrodka dla młodych ludzi), poziom nakładów inwestycyjnych („żywołność” lokalnych przedsiębiorstw) oraz lista 500 największych firm, która obejmuje wskaźnik statyczny i dynamiczny. Statyczny świadczy o obecnej pozycji gospodarczej ośrodka, a dynamiczny o dynamice rozwojowej w tym obszarze. Dane statyczne zastosowane zostały także do długości ścieżek rowerowych. Jest to obszar istotny z perspektywy mieszkańców i polityk publicznych w Polsce od niedawna i w 2004 roku nie był priorytetowy dla samorządów.

Źródła danych

Zdecydowana większość danych pochodzi z Banku Danych Lokalnych stworzonego przez Główny Urząd Statystyczny. Wyjątek stanowią dostępność do lotniska, która została wygenerowana za pomocą aplikacji Mapy oferowanej przez firmę Google, „Lista 500” przygotowana przez „Rzeczpospolitą”, występowanie drogi o kategorii „A” lub „S” oraz klubów sportowych, co stanowi wynik własnej kwerendy.

Metoda tworzenia rankingu

Ranking obejmuje cztery kategorie. Każda z nich zawiera od 6 do 9 wskaźników. Każda kategoria posiada taką samą wagę dla rankingu. Wewnątrz każdej kategorii waga wskaźników jest identyczna. Wskaźniki zostały ustandaryzowane w odniesieniu do wartości wskaźnika dla tego obszaru funkcjonalnego, który w danym kryterium uzyskał najlepszy wynik¹⁶.

Należy wspomnieć, że najwięcej trudności sprawiło dobranie wskaźników dotyczących innowacji. Te mogące posłużyć jako dane wykorzystane w rankingu (zatrudnienie w B+R, wydatki przedsiębiorstw na B+R, liczba podmiotów gospodarczych prowadzących badania) agregowane są tylko na poziomie regionalnym lub krajowym. Uniemożliwia to porównanie procesów tworzenia innowacji. Nie lepiej wygląda sprawa ze wskaźnikami produktowymi innowacji (takimi jak udział sprzedaży produktów ulepszonych, produktów innowacyjnych), które także agregowane są wyłącznie na poziomie regionalnym.

Tabela 1. Wskaźniki użyte w rankingu

Obszar	Wskaźnik	Źródło danych	Przebieg czasowy	Sposób obliczeń
Gospodarka	Średnie miesięczne wynagrodzenie brutto do średniego wynagrodzenia w kraju	GUS	2018	średnie miesięczne wynagrodzenie brutto / średnie wynagrodzenie
Gospodarka	Średnie miesięczne wynagrodzenie brutto do średniego wynagrodzenia w kraju	GUS	2018	średnie miesięczne wynagrodzenie brutto / średnie wynagrodzenie

¹⁶ Wskaźnik przeciętnego miesięcznego wynagrodzenia brutto dla Płocka został obliczony następująco: z BDL pobraliśmy dane dla Płocka (5705,32 PLN) i powiatu płockiego (4117,68 PLN) oraz średnią wartość dla Polski (4834,76 PLN) za 2018 rok. Otrzymaliśmy odpowiednio wskaźnik 118% oraz 83%, który następnie został zważony liczbą osób pracujących w danym obszarze funkcjonalnym (dla Płocka 46 567 osób, dla powiatu płockiego 25 972 osób). W ten sposób otrzymaliśmy wartość 105%, która pozwoliła na uplasowanie obszaru funkcjonalnego na 7 pozycji. Najwyższą wartość w skali kraju wskaźnika otrzymaliśmy dla Bełchatowa (129,5%), najniższą dla Radomska (75,1%). Używając normalizacji min.-maks. przypisaliśmy odpowiednio 100 dla Bełchatowa, 0 dla Radomska i 55,7 dla Płocka. Następnie zsumowaliśmy wartości dla poszczególnych wskaźników (wg pozycji w ranking), otrzymując łączną pozycję rankingową dla danego miasta. I tak Płock otrzymał łącznie 293 pkt, które uplasowały go na 19 pozycji w kraju (najniższą wartość otrzymał Wrocław – 150 pkt, co oznacza, że dla poszczególnych wskaźników był średnio najwyżej w ranking, najwięcej otrzymała Ostróda – 632 pkt). Używając normalizacji min.-maks., przypisaliśmy odpowiednio 100 dla Wrocławia, 0 dla Ostródy i 51,2 dla Płocka.

Gospodarka	Odsetek ludności w wieku produkcyjnym	GUS	2018/ 2004	2004/ 2018
Gospodarka	Nakłady inwestycyjne w przedsiębiorstwach	GUS	2008– 2018	Nakłady inwestycyjne w przedsiębiorstwach (2018) / nakłady inwestycyjne w przedsiębiorstwach (2004)
Gospodarka	Dochody budżetu gminy na mieszkańca do średnich dochodów w Polsce	GUS	2018	
Gospodarka	Liczba firm na „Liście 500”	„Rzeczpospolita”	2018	
Gospodarka	Zmiana liczby firm na „Liście 500”	„Rzeczpospolita”	2004– 2018	Liczba firm (2018) / liczba firm (2004)
Gospodarka	Współczynnik salda migracji w wieku produkcyjnym	GUS	2018	
Wiedza	Studenci ogółem	GUS	2012– 2018	2018/2012
Wiedza	Absolwenci ogółem	GUS	2012– 2018	2018/2012
Wiedza	Wybory samorządowe (frekwencja) do średniej w kraju	GUS	2006– 2018	Frekwencja w wyborach samorządowych (2018) / przeciętna frekwencja w kraju / frekwencja w wyborach samorządowych (2006) / przeciętna frekwencja w kraju
Wiedza	Współczynnik skolaryzacji (podstawowe)	GUS	2004– 2018	2018/2004

Wiedza	Absolwenci LO w ogólnej liczbie absolwentów	GUS	2007–2018	2018/2007
Wiedza	Zdawalność egzaminów maturalnych	GUS	2007–2018	2018/2017
Usieciowienie	Udzielone noclegi na 1000 ludności	GUS	2018	
Usieciowienie	Zwiedzający muzea i oddziały na 10 tys. mieszkańców	GUS	2018	
Usieciowienie	Liczba uczestników imprez	GUS	2018	
Usieciowienie	Liczba klubów w najwyższych ligach	Kwerenda własna	2018	
Usieciowienie	Dostępność do lotniska	Mapy Google	2018	
Usieciowienie	Występowanie drogi kategorii A lub S	Kwerenda własna	2018	
Jakość życia	Mieszkania na 1000 ludności	GUS	2004–2017	2017/2004
Jakość życia	Mediana cen 1 m ² lokali mieszkalnych / średnie wynagrodzenie	GUS	2018	
Jakość życia	Emisja zanieczyszczeń pyłowych na 1 km ² powierzchni	GUS	2004–2018	2018/2004
Jakość życia	Tereny zielone	GUS	2004–2018	2018/2004
Jakość życia	Łóżka w szpitalach ogólnych na 10 tys. ludności	GUS	2005–2017	2017/2005

Jakość życia	Lekarze na 10 tys. ludności	GUS	2010–2017	2017/2010
Jakość życia	Długość ścieżek rowerowych na 10 tys. ludności	GUS	2018	
Jakość życia	Liczba wypadków drogowych	GUS	2011–2018	2018/2011

Źródło: opracowanie własne

Ranking 100 obszarów funkcjonalnych

Tabela 2. Ranking 100 obszarów funkcjonalnych 2018

Obszar funkcjonalny	Gospodarka	Jakość	Wiedza	Usieciowienie	Łącznie	Liczba mieszkańców
Warszawa	9	22	2	3	1	3 015 425
Wrocław	1	29	5	5	2	871 594
Rzeszów	5	25	6	6	3	442 884
Trójmiasto	3	20	18	1	3	1 303 438
Bydgoszcz i Toruń	6	8	31	4	5	776 512
Bielsko-Biała	4	13	8	29	6	226 122
Kraków	2	59	3	2	7	1 175 292
Lublin	11	42	11	10	8	566 108
Płock	19	1	24	35	9	231 088
Kielce	52	9	4	17	10	406 468
Zielona Góra	13	35	28	14	11	216 047
Szczecin	16	34	32	11	12	647 011
Siedlce	11	15	12	62	13	159 224
Gorzów Wielkopolski	29	27	23	22	14	195 470
Opole	22	59	13	12	15	187 863
Poznań	6	98	1	8	16	926 746
Legnica i Lubin	34	33	40	14	17	261 332
Leszno	30	55	18	20	18	120 437
Żywiec	20	35	15	59	19	153 226
Łódź	46	66	9	9	20	1 073 085

Kalisz i Ostrów Wielkopolski	56	18	34	27	21	408 671
Olsztyn	24	67	33	16	22	298 380
Bełchatów	18	31	64	29	23	112 997
Konurbacja śląsko-dąbrowska	25	73	37	7	23	2 411 945
Konin	69	3	26	47	25	204 117
Częstochowa	45	72	14	18	26	442 135
Oświęcim	15	74	25	46	27	153 737
Tarnów	52	55	20	33	27	310 632
Białystok	38	83	16	29	29	445 604
Tczew	26	22	76	44	30	115 876
Piotrków Trybunalski	65	28	38	38	31	164 985
Nowy Sącz	14	99	17	40	32	300 072
Suwałki	47	7	83	35	33	105 619
Koszalin	47	43	61	23	34	173 676
Kołobrzeg	58	6	90	21	35	79 547
Puławy	27	80	56	13	36	113 762
Słupsk	39	4	64	71	37	189 823
Żyrardów	28	61	29	66	38	75 848
Grudziądz	76	10	71	28	39	135 316
Ciechanów	58	35	10	84	40	89 670
Jelenia Góra	67	5	75	41	41	143 335
Radom	81	85	6	19	42	365 146
Chojnice	33	46	50	66	43	97 551
Sochaczew	35	30	51	79	43	85 105
Starogard Gdański	8	81	38	69	45	128 004
Włocławek	60	64	49	24	46	263 216
Bolesławiec	21	40	88	49	47	90 200

Tarnobrzeg i Sandomierz	50	49	44	58	48	178 056
Łomża	23	38	52	90	49	114 000
Cieszyn	31	92	44	42	50	178 139
Racibórz	10	51	52	98	51	108 513
Aglomeracja rybnicka	50	67	69	26	52	526 000
Mława	43	2	68	99	52	73 102
Tomaszów Mazowiecki	94	52	21	52	54	117 259
Biała Podlaska	91	17	22	90	55	168 743
Mielec	47	53	67	57	56	136 673
Polkowice	17	90	27	94	57	62 982
Nysa	85	19	43	82	58	136 946
Gniezno	44	100	58	29	59	145 317
Zamość	92	14	60	66	60	170 748
Zawiercie	71	44	74	45	61	118 434
Jarosław	72	69	44	53	62	120 714
Krosno i Jasło	86	88	41	25	63	215 718
Nowy Targ	65	70	35	72	64	191 508
Sieradz	32	94	36	80	64	118 240
Elbląg	95	39	78	33	66	177 691
Ostrowiec Świętokrzyski	92	40	52	65	67	110 127
Stargard	57	87	71	37	68	120 112
Lębork	74	11	91	77	69	66 280
Brzeg	77	25	97	56	70	90 275
Inowrocław	61	47	87	61	71	160 647
Dębica	55	93	57	54	72	135 471
Ełk	68	12	92	87	72	91 359
Chrzanów	87	57	66	50	74	125 385
Chełm	97	21	69	75	75	140 898

Skierniewice	40	94	29	100	76	86 373
Kwidzyn	36	79	85	64	77	83 291
Wałbrzych i Świdnica	41	77	84	63	78	326 213
Olkusz	36	76	61	95	79	112 035
Kędzierzyn- -Kozłe	75	32	86	76	80	94 487
Świnoujście	42	84	96	47	80	40 910
Głogów	83	91	59	39	82	89 541
Zduńska Wola	96	71	47	59	83	66 766
Radomsko	79	47	63	86	84	113 315
Stalowa Wola	73	82	42	78	84	106 619
Myszków	63	64	71	83	86	71 119
Żary	90	16	82	93	86	96 876
Sanok	64	86	48	85	88	94 758
Nowa Sól	54	50	93	89	89	86 634
Oleśnica	62	97	80	50	90	107 062
Skarżysko- -Kamienna	98	57	95	43	91	74 817
Malbork	99	45	100	55	92	63 748
Przemyśl	70	62	89	80	93	135 649
Kraśnik	87	24	98	96	94	96 043
Kutno	84	75	55	92	95	97 295
Starachowice	80	77	80	74	96	90 377
Piła	78	89	76	73	97	136 621
Dzierżoniów	89	63	79	88	98	101 437
Szczecinek	82	54	99	96	99	77 965
Ostróda	100	96	94	69	100	104 780

Tabela 3. Ranking 100 obszarów funkcjonalnych 2018 – gospodarka

Obszar funkcjonalny	Wynik	Ranking
Wrocław	100,00	1
Kraków	90,91	2
Trójmiasto	80,21	3
Bielsko-Biała	72,82	4
Rzeszów	68,49	5
Bydgoszcz i Toruń	62,50	6
Poznań	62,50	6
Starogard Gdański	61,48	8
Warszawa	60,24	9
Racibórz	60,00	10
Lublin	57,25	11
Siedlce	57,25	11
Zielona Góra	57,03	13
Nowy Sącz	56,39	14
Oświęcim	55,97	15
Szczecin	53,00	16
Polkowice	52,82	17
Bełchatów	51,37	18
Płock	51,19	19
Żywiec	50,17	20
Bolesławiec	49,50	21
Opole	49,18	22
Łomża	47,62	23
Olsztyn	46,01	24
Konurbacja śląsko-dąbrowska	45,87	25
Tczew	45,45	26
Puławy	44,64	27
Żyrardów	44,51	28
Gorzów Wielkopolski	43,99	29
Leszno	43,60	30

Cieszyn	43,23	31
Sieradz	42,86	32
Chojnice	42,13	33
Legnica i Lubin	41,90	34
Sochaczew	41,32	35
Kwidzyn	40,98	36
Olkusz	40,98	36
Białystok	40,87	38
Stupsk	40,76	39
Skierniewice	40,11	40
Wałbrzych i Świdnica	39,58	41
Świnoujście	39,27	42
Mława	39,06	43
Gniezno	38,76	44
Częstochowa	38,46	45
Łódź	37,97	46
Mielec	37,78	47
Suwałki	37,78	47
Koszalin	37,78	47
Tarnobrzeg i Sandomierz	37,31	50
Aglomeracja rybnicka	37,31	50
Kielce	36,67	52
Tarnów	36,67	52
Nowa Sól	36,59	54
Dębica	36,50	55
Kalisz i Ostrów Wielkopolski	35,97	56
Stargard	35,55	57
Ciechanów	35,29	58
Kołobrzeg	35,29	58
Włocławek	34,48	60
Inowrocław	34,32	61
Oleśnica	34,25	62

Myszków	34,09	63
Sanok	33,78	64
Piotrków Trybunalski	33,26	65
Nowy Targ	33,26	65
Jelenia Góra	32,47	67
Ełk	32,33	68
Konin	32,19	69
Przemyśl	32,05	70
Zawiercie	31,71	71
Jarosław	31,12	72
Stalowa Wola	30,49	73
Lębork	30,12	74
Kędzierzyn-Koźle	29,76	75
Grudziądz	29,35	76
Brzeg	29,07	77
Piła	28,79	78
Radomsko	28,25	79
Starachowice	28,20	80
Radom	28,04	81
Szczecinek	27,99	82
Głogów	27,88	83
Kutno	27,73	84
Nysa	27,57	85
Krosno i Jasło	27,42	86
Kraśnik	27,32	87
Chrzanów	27,32	87
Dzierżoniów	27,03	89
Żary	26,98	90
Biała Podlaska	26,50	91
Zamość	25,60	92
Ostrowiec Świętokrzyski	25,60	92
Tomaszów Mazowiecki	25,55	94

Elbląg	25,51	95
Zduńska Wola	24,96	96
Chełm	24,63	97
Skarżysko-Kamienna	24,51	98
Malbork	24,19	99
Ostróda	23,73	100

Tabela 4. Ranking 100 obszarów funkcjonalnych 2018 – wiedza i innowacje

Obszar funkcjonalny	Wynik	Ranking
Poznań	100,0	1
Warszawa	92,1	2
Kraków	65,1	3
Kielce	30,1	4
Wrocław	29,0	5
Rzeszów	27,9	6
Radom	27,9	6
Bielsko-Biała	26,1	8
Łódź	24,2	9
Ciechanów	23,4	10
Lublin	22,0	11
Siedlce	21,6	12
Opole	21,4	13
Częstochowa	20,3	14
Żywiec	20,1	15
Białystok	19,8	16
Nowy Sącz	19,1	17
Leszno	19,0	18
Trójmiasto	19,0	18
Tarnów	16,7	20
Tomaszów Mazowiecki	16,6	21

Biała Podlaska	16,4	22
Gorzów Wielkopolski	15,7	23
Płock	15,4	24
Oświęcim	14,5	25
Konin	14,2	26
Polkowice	13,9	27
Zielona Góra	13,1	28
Skierniewice	12,8	29
Żyrardów	12,8	29
Bydgoszcz i Toruń	12,1	31
Szczecin	11,7	32
Olsztyn	11,5	33
Kalisz i Ostrów Wielkopolski	11,4	34
Nowy Targ	10,7	35
Sieradz	9,6	36
Konurbacja śląsko-dąbrowska	9,2	37
Piotrków Trybunalski	9,0	38
Starogard Gdański	9,0	38
Legnica i Lubin	8,9	40
Krosno i Jasło	8,7	41
Stalowa Wola	8,6	42
Nysa	8,5	43
Tarnobrzeg i Sandomierz	8,3	44
Jarosław	8,3	44
Cieszyn	8,3	44
Zduńska Wola	8,0	47
Sanok	7,8	48
Włocławek	7,6	49
Chojnice	7,4	50
Sochaczew	7,0	51
Ostrowiec Świętokrzyski	6,9	52
Łomża	6,9	52

Racibórz	6,9	52
Kutno	6,8	55
Puławy	6,6	56
Dębica	6,5	57
Gniezno	6,3	58
Głogów	6,2	59
Zamość	6,0	60
Olkusz	6,0	61
Koszalin	6,0	61
Radomsko	5,9	63
Słupsk	5,6	64
Bełchatów	5,6	64
Chrzanów	5,4	66
Mielec	5,3	67
Mława	5,2	68
Chełm	4,7	69
Aglomeracja rybnicka	4,7	69
Grudziądz	4,6	71
Myszków	4,6	71
Stargard	4,6	71
Zawiercie	4,3	74
Jelenia Góra	4,2	75
Tczew	4,1	76
Piła	4,1	76
Elbląg	4,1	78
Dzierżoniów	4,1	79
Starachowice	3,8	80
Oleśnica	3,8	80
Żary	3,6	82
Suwałki	3,5	83
Wałbrzych i Świdnica	3,4	84
Kwidzyn	3,1	85

Kędzierzyn-Koźle	2,9	86
Inowrocław	2,5	87
Bolesławiec	2,5	88
Przemyśl	2,5	89
Kołobrzeg	2,4	90
Lębork	2,3	91
Ełk	2,2	92
Nowa Sól	2,0	93
Ostróda	1,2	94
Skarżysko-Kamienna	1,1	95
Świnoujście	0,5	96
Brzeg	0,5	97
Kraśnik	0,4	98
Szczecinek	0,2	99
Malbork	0,0	100

Tabela 5. Ranking 100 obszarów funkcjonalnych 2018 – usieciowienie

Obszar funkcjonalny	Wynik	Ranking
Trójmiasto	100,00	1
Kraków	96,39	2
Warszawa	93,78	3
Bydgoszcz i Toruń	93,17	4
Wrocław	92,97	5
Rzeszów	91,97	6
Konurbacja śląsko-dąbrowska	88,76	7
Poznań	86,35	8
Łódź	85,74	9
Lublin	85,34	10
Szczecin	80,52	11
Opole	76,91	12
Puławy	76,10	13

Zielona Góra	75,30	14
Legnica i Lubin	75,30	14
Olsztyn	73,29	16
Kielce	71,49	17
Częstochowa	70,28	18
Radom	68,27	19
Leszno	67,07	20
Kołobrzeg	66,87	21
Gorzów Wielkopolski	66,06	22
Koszalin	64,06	23
Włocławek	62,85	24
Krosno i Jasło	60,24	25
Aglomeracja rybnicka	59,24	26
Kalisz i Ostrów Wielkopolski	58,84	27
Grudziądz	56,22	28
Gniezno	55,42	29
Bełchatów	55,42	29
Białystok	55,42	29
Bielsko-Biała	55,42	29
Elbląg	54,42	33
Tarnów	54,42	33
Płock	52,01	35
Suwałki	52,01	35
Stargard	51,61	37
Piotrków Trybunalski	51,20	38
Głogów	46,59	39
Nowy Sącz	45,58	40
Jelenia Góra	44,98	41
Cieszyn	44,18	42
Skarżysko-Kamienna	41,37	43
Tczew	41,16	44
Zawiercie	40,96	45

Oświęcim	39,96	46
Świnoujście	39,56	47
Konin	39,56	47
Bolesławiec	39,16	49
Chrzanów	38,96	50
Oleśnica	38,96	50
Tomaszów Mazowiecki	38,76	52
Jarosław	36,55	53
Dębica	35,94	54
Malbork	35,74	55
Brzeg	35,34	56
Mielec	34,14	57
Tarnobrzeg i Sandomierz	33,94	58
Zduńska Wola	32,73	59
Żywiec	32,73	59
Inowrocław	32,53	61
Siedlce	32,13	62
Wałbrzych i Świdnica	31,53	63
Kwidzyn	28,71	64
Ostrowiec Świętokrzyski	28,31	65
Chojnice	28,11	66
Żyrardów	28,11	66
Zamość	28,11	66
Ostróda	27,11	69
Starogard Gdański	27,11	69
Słupsk	26,51	71
Nowy Targ	26,10	72
Piła	25,70	73
Starachowice	23,69	74
Chełm	23,49	75
Kędzierzyn-Koźle	22,69	76
Lębork	22,29	77

Stalowa Wola	22,09	78
Sochaczew	21,89	79
Sieradz	21,69	80
Przemysł	21,69	80
Nysa	21,08	82
Myszków	19,08	83
Ciechanów	18,07	84
Sanok	17,87	85
Radomsko	15,86	86
Ełk	14,66	87
Dzierżoniów	14,46	88
Nowa Sól	12,45	89
Łomża	10,84	90
Biała Podlaska	10,84	90
Kutno	7,83	92
Żary	7,03	93
Polkowice	6,02	94
Olkusz	4,22	95
Kraśnik	3,21	96
Szczecinek	3,21	96
Racibórz	1,41	98
Mława	0,20	99
Skierniewice	-	100

Tabela 6. Ranking 100 obszarów funkcjonalnych 2018 – jakość życia

Obszar funkcjonalny	Wynik	Ranking
Płock	100,00	1
Mława	87,79	2
Konin	87,28	3
Słupsk	85,75	4

Jelenia Góra	84,22	5
Kołobrzeg	83,72	6
Suwałki	83,21	7
Bydgoszcz i Toruń	80,15	8
Kielce	77,86	9
Grudziądz	77,61	10
Lębork	76,34	11
Ełk	75,83	12
Bielsko-Biała	75,32	13
Zamość	74,30	14
Siedlce	74,05	15
Żary	71,50	16
Biała Podlaska	70,74	17
Kalisz i Ostrów Wielkopolski	68,70	18
Nysa	67,94	19
Trójmiasto	64,89	20
Chełm	64,63	21
Tczew	63,61	22
Warszawa	63,61	22
Kraśnik	63,10	24
Rzeszów	62,09	25
Brzeg	62,09	25
Gorzów Wielkopolski	61,32	27
Piotrków Trybunalski	60,81	28
Wrocław	60,31	29
Sochaczew	58,27	30
Bełchatów	58,02	31
Kędzierzyń-Koźle	56,49	32
Legnica i Lubin	55,47	33
Szczecin	55,22	34
Ciechanów	54,71	35
Żywiec	54,71	35

Zielona Góra	54,71	35
Łomża	54,45	38
Elbląg	54,20	39
Bolesławiec	53,44	40
Ostrowiec Świętokrzyski	53,44	40
Lublin	52,67	42
Koszalin	51,65	43
Zawiercie	51,15	44
Malbork	50,89	45
Chojnice	50,38	46
Inowrocław	50,13	47
Radomsko	50,13	47
Tarnobrzeg i Sandomierz	49,36	49
Nowa Sól	49,11	50
Racibórz	48,35	51
Tomaszów Mazowiecki	47,33	52
Mielec	46,56	53
Szczecinek	45,80	54
Leszno	45,29	55
Tarnów	45,29	55
Chrzanów	44,27	57
Skarżysko-Kamienna	44,27	57
Kraków	43,51	59
Opole	43,51	59
Żyrardów	41,73	61
Przemyśl	40,97	62
Dzierżoniów	40,20	63
Włocławek	39,19	64
Myszków	39,19	64
Łódź	38,93	66
Olsztyn	37,40	67
Aglomeracja rybnicka	37,40	67

Jarostaw	36,90	69
Nowy Targ	34,86	70
Zduńska Wola	33,59	71
Częstochowa	33,08	72
Konurbacja śląsko-dąbrowska	32,82	73
Oświęcim	32,32	74
Kutno	31,81	75
Olkusz	29,52	76
Starachowice	27,99	77
Wałbrzych i Swidnica	27,99	77
Kwidzyn	26,72	79
Puławy	25,19	80
Starogard Gdański	24,94	81
Stalowa Wola	23,92	82
Białystok	21,12	83
Swinoujście	20,61	84
Radom	20,36	85
Sanok	20,10	86
Stargard	18,83	87
Krosno i Jasło	18,58	88
Piła	18,32	89
Polkowice	17,56	90
Głogów	17,30	91
Cieszyn	15,52	92
Dębica	15,27	93
Sieradz	14,76	94
Skierniewice	14,76	94
Ostróda	11,96	96
Oleśnica	10,18	97
Poznań	4,83	98
Nowy Sącz	4,07	99
Gniezno	-	100

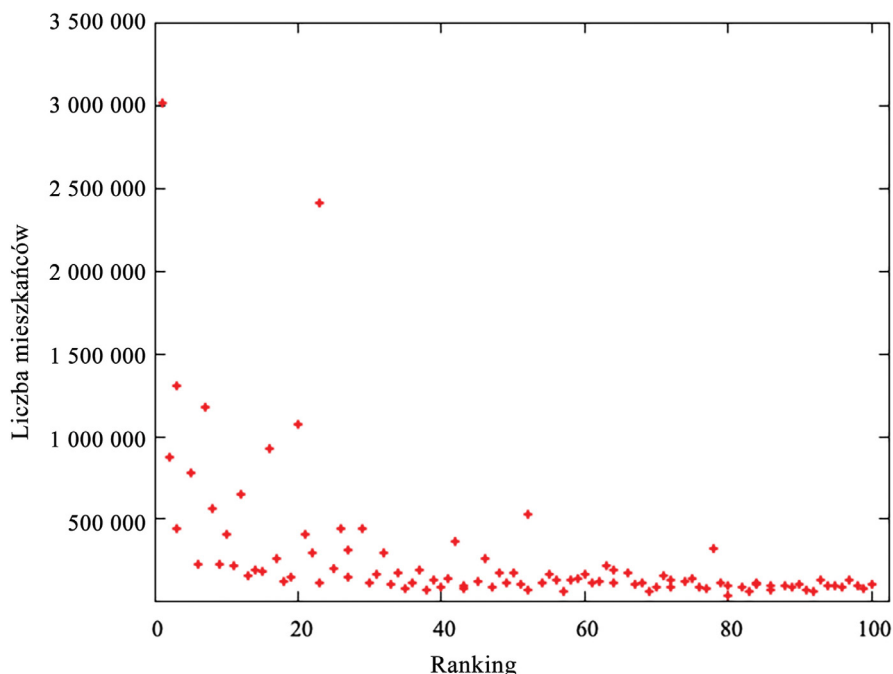
Omówienie wyników rankingu

Wprowadzenie

W tym rozdziale podsumowane zostaną wyniki rankingu wraz z wnioskami wynikającymi z analizy ilościowej. Cały ranking oraz poszczególne kategorie zestawione zostaną z liczbą mieszkańców obszarów funkcjonalnych w celu potwierdzenia hipotezy zawartej w opracowaniach P. Śleszyńskiego i Ł. Zaborowskiego i innych pracach¹⁷, mówiącej o postępującej dywergencji w rozwoju obszarów funkcjonalnych w Polsce. Przedstawione zostaną także wyniki raportu w podziale na województwa oraz w podziale na hierarchię administracyjną.

Liczba mieszkańców i miejsce w rankingu

Wykres 1. Wykres punktowy liczby mieszkańców i miejsca w rankingu



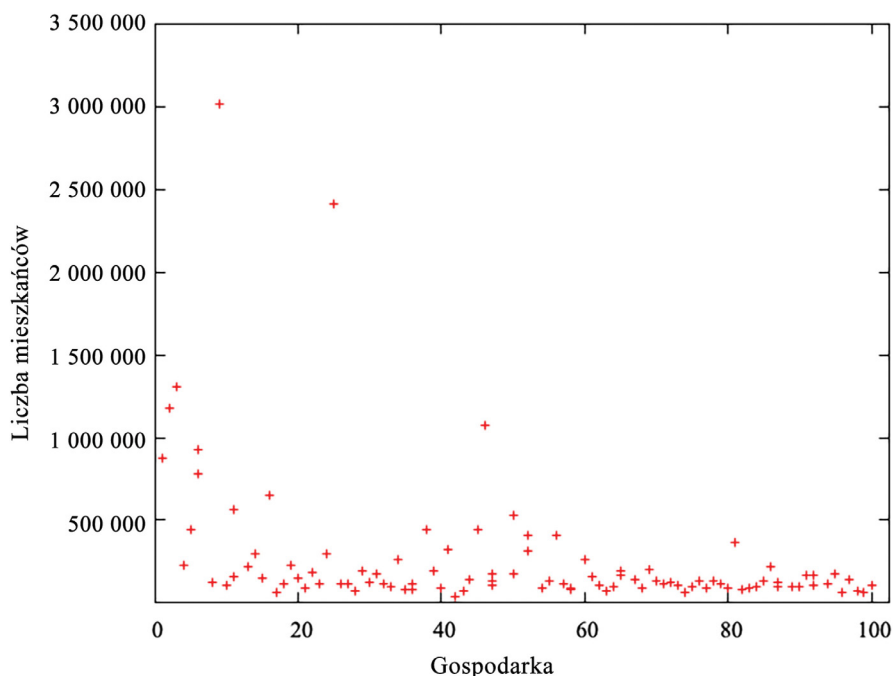
Źródło: opracowanie własne na podstawie danych GUS

¹⁷ Śleszyński P., *Polska średnich miast. Z założenia i koncepcja deglomracji w Polsce*, Klub Jagielloński, Warszawa 2018; Zaborowski Ł., *Deglomeracja czy degradacja? Potencjał rozwoju średnich miast w Polsce*, Klub Jagielloński, Warszawa 2019; Perdał R., *Zastosowanie analizy skupień i lasów losowych w klasyfikacji gmin w Polsce na skali poziomu rozwoju społeczno-gospodarczego*, *Metody Ilościowe w Badaniach Ekonomicznych*, 2018, XIX/3: 263–273.

Wykres 1. przedstawia zestawienie liczby mieszkańców i miejsca w rankingu. Korelacja dla zbiorów danych jest umiarkowanie silna ($\text{corr} = -0,4736757$), co oznacza, że czym większa liczba mieszkańców danego obszaru funkcjonalnego, tym wyższe miejsce w rankingu. Widocznymi na wykresie odchyleniami od głównego trendu są niskie miejsca w rankingu w stosunku do wielkości konurbacji śląsko-dąbrowskiej (23) i aglomeracji rybnickiej (52).

Liczba mieszkańców i kategoria „gospodarka”

Wykres 2. Wykres punktowy liczby mieszkańców i miejsca w kategorii „gospodarka”

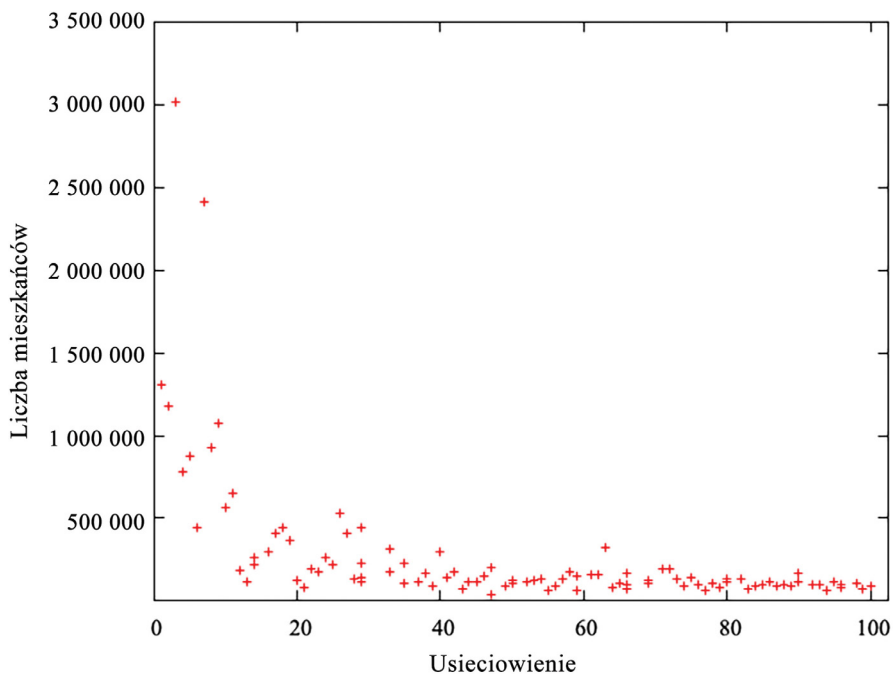


Źródło: opracowanie własne na podstawie danych GUS

Wykres 2. obrazuje liczbę mieszkańców i miejsce w kategorii „gospodarka”. Podobnie do wyników rankingu istnieje umiarkowanie silna korelacja pomiędzy zbiorami ($\text{corr} = -0,38396459$). Czym większy ośrodek, tym zajmuje wyższe miejsce w rankingu w kategorii „gospodarka”.

Liczba mieszkańców i kategoria „usieciowienie”

Wykres 3. Wykres punktowy liczby mieszkańców i miejsca w kategorii „usieciowienie”

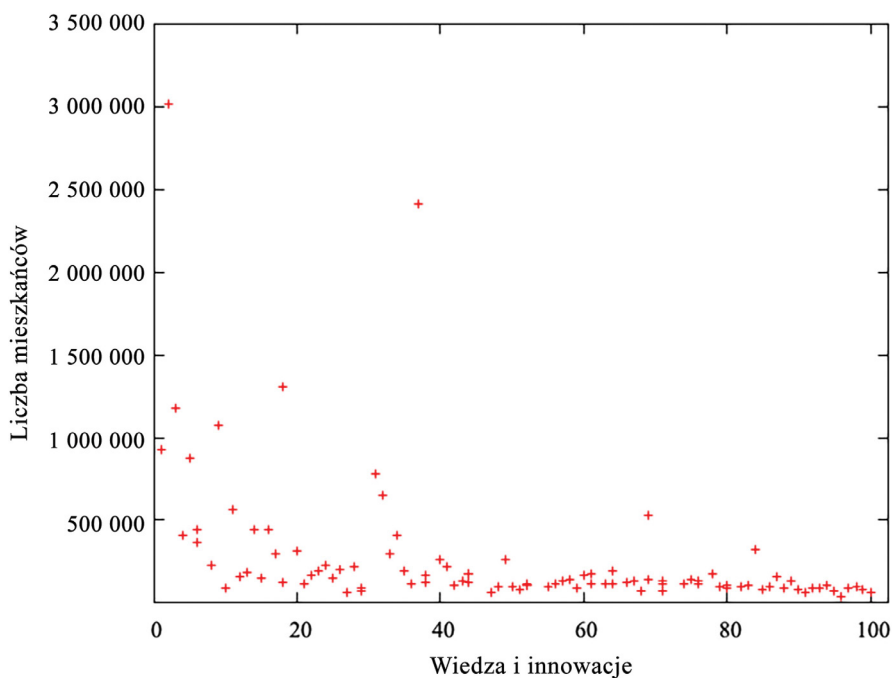


Źródło: opracowanie własne na podstawie danych GUS

Wykres 3. obrazuje liczbę mieszkańców i miejsca w kategorii „usieciowienie”. Występuje tu silny związek pomiędzy zmiennymi ($\text{corr} = -0,52276712$) – najsilniejszy ze wszystkich analizowanych kategorii. W przeciwieństwie do dwóch wcześniejszych wykresów tutaj nie istnieją widoczne odchylenia od głównego trendu.

Liczba mieszkańców i kategoria „wiedza i innowacje”

Wykres 4. Wykres punktowy liczby mieszkańców i miejsca w kategorii „wiedza i innowacje”

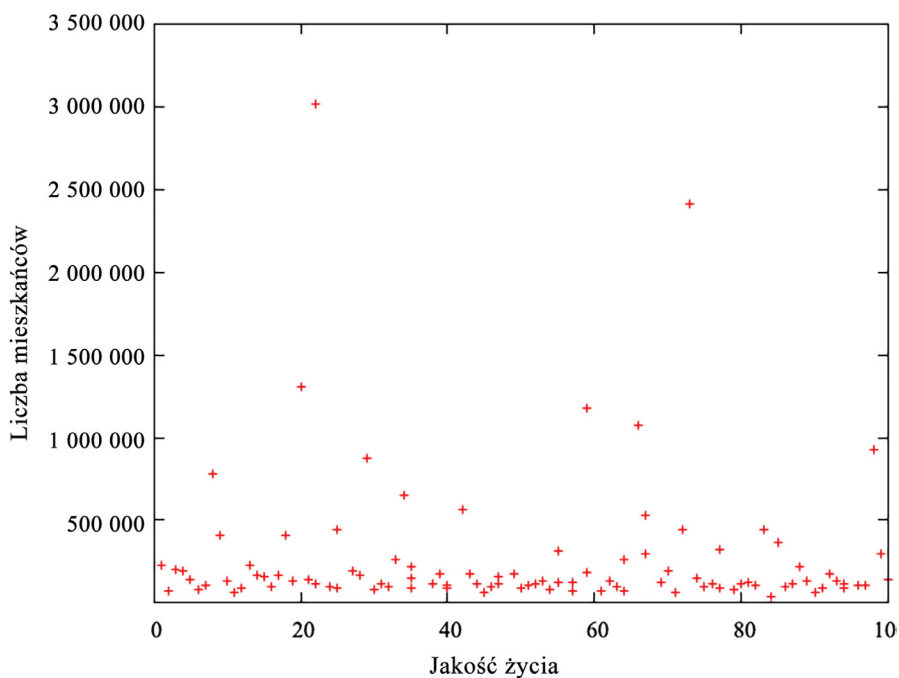


Źródło: opracowanie własne na podstawie danych GUS

Wykres 4. obrazuje liczbę mieszkańców i miejsca w kategorii „wiedza i innowacje”. Pomiędzy zmiennymi istnieje umiarkowanie silna korelacja ($\text{corr} = -0,42626582$). Podobnie do wcześniejszych kategorii wyjątkiem od trendu jest konurbacja śląsko-dąbrowska.

Liczba mieszkańców i kategoria „jakość życia”

Wykres 5. Wykres punktowy liczby mieszkańców i miejsca w kategorii „jakość życia”



Źródło: opracowanie własne na podstawie danych GUS

Wykres 5. obrazuje liczbę mieszkańców i miejsce w kategorii „jakość życia”. Nie istnieje korelacja pomiędzy zmiennymi ($\text{corr} = -0,04946706$). Miejsce w kategorii nie jest więc uzależnione od wielkości ośrodka.

Tabela 7. Zestawienie przeciętnego miejsca w rankingu z grupami wielkości ośrodków

Status ośrodków	Liczba ośrodków	Przeciętne miejsce w rankingu
Stolice województw	17	11,82
Miasta na prawach powiatu	30	44,24
Miasta powiatowe	53	66,45

Źródło: opracowanie własne

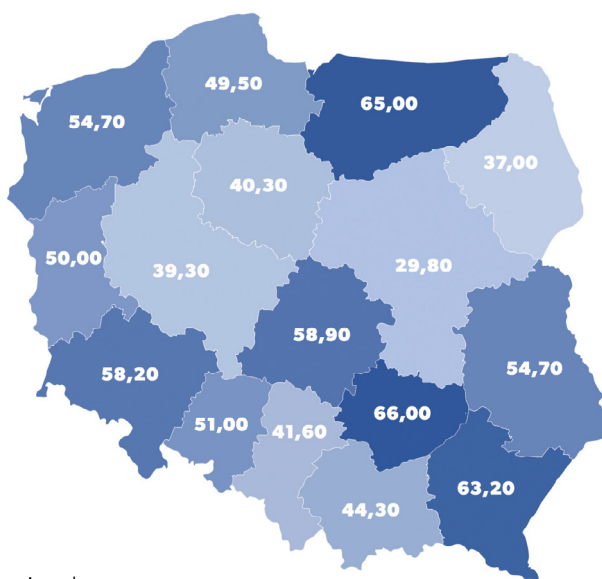
Jak pokazuje tabela 7, istnieje duża zależność pomiędzy statusem administracyjnym ośrodków a miejscem w rankingu. Miasta wojewódzkie osiągnęły przeciętnie najwyższy wynik, znacznie wyprzedzając miasta na prawach powiatu i ośrodki powiatowe.

Tabela 8. Zestawienie przeciętnego miejsca w rankingu ze względu na grupy wielkości

Wielkość obszaru	Liczba obszarów	Przeciętne miejsce w rankingu
więcej niż 1 mln	5	10,8
500 tys. – 1 mln	6	15,8
250–500 tys.	12	29,4
100–250 tys.	50	51,6
mniej niż 100 tys.	27	72,6

Źródło: opracowanie własne

Mapa 1. Przeciętne miejsce w rankingu według województw



Źródło: opracowanie własne

Podział na województwa wskazuje na duże zróżnicowanie przestrzenne rankingu. Nie istnieje tu identyfikowany od wielu lat w polskim dyskursie podział na rozwinięty zachód kraju i mający problemy rozwojowe wschód. Najwyższe wyniki osiągnęło województwo mazowieckie dzięki silnej pozycji i oddziaływaniu stolicy. Najgorsze województwa to świętokrzyskie oraz warmińsko-mazurskie.

Wnioski i rekomendacje

1. Najwyższe miejsca w rankingu zdobyły stolice województw. Zwycięski ośrodek funkcjonalny to Warszawa. Najniżej sklasyfikowanym miastem o statusie miasta wojewódzkiego jest Białystok, który zajął 29 miejsce.

2. Wyniki porównania ośrodków funkcjonalnych potwierdzają tezy zawarte w raportach P. Śleszyńskiego¹⁸ i Ł. Zaborowskiego¹⁹ dotyczące powiększania się różnic rozwojowych pomiędzy stolicami województw a ośrodkami o niższym statusie osadniczym. Obszary zawierające miasto wojewódzkie zajęły przeciętnie 11,8 miejsce w rankingu. Te, w których skład wchodzi miasto na prawach powiatu, przeciętnie uzyskały 44,2 wynik. Najgorzej wypadły obszary z miastami o statusie powiatowym, uzyskując przeciętnie 66,5.

3. Istnieje zależność pomiędzy miejscem w rankingu a wielkością ośrodka. Ośrodki największe, liczące powyżej miliona mieszkańców, zajęły przeciętnie 10,8 miejsce. Te osiągające od 500 tys. do 1 miliona – 15,8 miejsce, od 250 tys. do 500 tys. – 29,4 miejsce, od 100 tys. do 250 tys. – 51,6 miejsce, a najmniejsze obszary, których liczebność nie przekracza 100 tys. mieszkańców, zajęły przeciętnie 72,6 miejsce w rankingu.

4. Spośród kategorii dodatnią zależność pomiędzy wielkością ośrodków a miejscem w rankingu można zaobserwować w kategoriach „gospodarka”, „wiedza i innowacje” oraz „usieciwienie”.

5. W obszarze jakości życia nie można zaobserwować żadnych zależności związanych z wielkością obszarów funkcjonalnych. Największe obszary funkcjonalne uzyskały zarówno wysoki wynik (Bydgoszcz i Toruń), jak i jedne z najgorszych w rankingu (Poznań). Z drugiej strony najmniejsze obszary funkcjonalne osiągnęły bardzo wysoki wynik (np. 73 tys. obszar funkcjonalny Mławy zajął drugie miejsce), jak i najgorszy (145 tys. obszar funkcjonalny Gniezna).

6. W przekroju regionalnym najlepiej w rankingu wypadły województwa mazowieckie, podlaskie i wielkopolskie. Mazowsze swój wysoki wynik zawdzięcza

¹⁸ Śleszyński P., *Polska średnich miast. Założenia i koncepcja deglomeracji w Polsce*, Klub Jagielloński, Warszawa 2018.

¹⁹ Zaborowski Ł., *Deglomeracja czy degradacja? Potencjał rozwoju średnich miast w Polsce*, Klub Jagielloński, Warszawa 2019.

Warszawie oraz miastom połączonym dobrej jakości infrastrukturą ze stolicą (Płock, Siedlce). Obrzeża województwa zajęły gorsze wyniki (np. Mława – 52). W ramach podlaskiego klasyfikowane były tylko trzy ośrodki (Białystok, Łomża i Suwałki). Wysoka średnia nie zawiera więc gorzej rozwijających się obszarów (takich jak powiaty siemiatycki, zambrowski, augustowski). Najgorsze wyniki uzyskały województwa świętokrzyskie oraz warmińsko-mazurskie.

7. Dużym ograniczeniem przy tworzeniu rankingu był brak ogólnodostępnych danych generowanych przez centralne instytucje w Polsce, które mogłyby w lepszy sposób obrazować przyjęte kategorie. Braki w porównaniu z innymi państwami można zaobserwować w każdej kategorii. Przede wszystkim rażąca są te w obszarze „wiedza i innowacje”. Żadna z centralnych instytucji nie udostępnia danych procesowych ani produktowych związanych z innowacjami na poziomie co najmniej powiatowym (np. wydatki na B+R, zatrudnienie w B+R, udział produktów innowacyjnych w działalności przedsiębiorstwa). Inspiracją mogą być zagraniczne rankingi porównujące poziom rozwoju państw. Ze wskaźników używanych w rankingu *Sustainable Economic Development Assessment* tworzonym przez Boston Consulting Group użyteczne na poziomie polskich miast na pewno byłyby: PKB, dostęp do opieki zdrowotnej (rozumiany jako czas oczekiwania na lekarza specjalistę), realny dostęp do edukacji wyższej, czas poświęcany uczniom przez nauczycieli, otyłość wśród społeczeństwa oraz subiektywne poczucie bezpieczeństwa i zaufania²⁰. Innym popularnym rankingiem jest stworzony przez OECD *Better Life Index*. Inspiracją pochodzącą z tego rankingu są takie wskaźniki, jak: przeciętne koszty mieszkania, przeciętny dochód rozporządzalny, aktywa finansowe per capita, bezrobotni długotrwale, subiektywna satysfakcja z życia, liczba zamachów samobójczych oraz długość czasu wolnego²¹.

8. Wyniki rankingu potwierdzają hipotezę o zwiększającym się dystansie rozwojowym pomiędzy największymi metropoliami w Polsce a miastami średnimi i małymi. Wizja przestrzenna rozwoju Polski dominująca do 2015 roku, oparta na polaryzacyjno-dyfuzyjnym modelu rozwoju, pogłębiała nierówności w systemie osadniczym państwa, zagrażając dotychczasowej spójności terytorialnej i policentrycznej strukturze rozmieszczenia miast w Polsce.

²⁰ <https://www.bcg.com/pl-pl/publications/interactives/seda-2019-guide.aspx>.

²¹ <http://www.oecdbetterlifeindex.org/>.

Bibliografia

Blaug M., *Teoria ekonomii. Ujęcie retrospektywne*, Wydawnictwo Naukowe PWN, 1994.

Capello R., *Regional Economics*, Routledge, Nowy Jork 2007.

Churski P., *Podejście zorientowane terytorialnie – teoria i praktyka polityki regionalnej*, *Rozwój Regionalny i Polityka Regionalna*, 41, Poznań 2018.

Domański R. (red.), *Geografia ekonomiczna Polski*, Państwowe Wydawnictwo Ekonomiczne, Warszawa 1985.

Florida R., *Narodziny klasy kreatywnej*, Wyd. Narodowe Centrum Kultury, Warszawa 2010.

Grycuk A., *Koncepcja grom w teorii i praktyce zarządzania w: Organizacja i kierowanie*, nr 3, 2003.

<https://www.bcg.com/pl-pl/publications/interactives/seda-2019-guide.aspx>.

<http://www.oecdbetterlifeindex.org/>.

Isard W. (red.), *Metody analizy regionalnej. Wprowadzenie do nauki o regionach*, Państwowe Wydawnictwo Naukowe, Warszawa 1965.

Kuciński K. (red.), *Geografia Ekonomiczna*, Oficyna Wolters Kluwer, Kraków 2009.

Porter M.E., *Competitive advantage of nations*, The Free Press, Nowy Jork 1990.

Rodrik D., *Rządy ekonomii*, Wydawnictwo Naukowe PWN, Warszawa 2019.

Sinkiené J., *City competitiveness: concept, factors, model*, State and Administration, 2009.

Perdał R., *Zastosowanie analizy skupień i lasów losowych w klasyfikacji gmin*

w Polsce na skali poziomu rozwoju społeczno-gospodarczego, *Metody ilościowe w Badaniach Ekonomicznych*, 2018, XIX/3: 263–273.

Schaffer W.A., *Regional Impact Models*, Georgia Institute of Technology, 1999.

Strategia na rzecz Odpowiedzialnego Rozwoju do roku 2020 (z perspektywą do 2030 r.), Ministerstwo Rozwoju, Warszawa 2017.

Szajnowska-Wysocka A., Sitek S., *Koncepcje teoretyczne rozwoju regionalnego*, Wydawnictwo Uniwersytetu Śląskiego, Katowice 2015.

Śleszyński P., *Delimitacja Miejskich Obszarów Funkcjonalnych stolic województw*, „Przegląd Geograficzny” 2013, 85, 2, s. 173–197.

Śleszyński P., *Polska średnich miast. Założenia i koncepcja deglomeracji w Polsce*, Klub Jagielloński, Warszawa 2018.

Wojdacki K., *Konkurowanie i konkurencyjność miast w świetle teorii ośrodków centralnych W. Christallera*, „Zeszyty Naukowe Uniwersytetu Ekonomicznego w Krakowie” 2008, nr 757.

Woźniak M.G., *Gospodarka Polski 1918–2018*, Wydawnictwo Naukowe PWN, Warszawa 2019.

Zaborowski Ł., *Deglomeracja czy degradacja? Potencjał rozwoju średnich miast w Polsce*, Klub Jagielloński, Warszawa 2019.

Appendix 1. Lista obszarów funkcjonalnych wraz z ujętymi powiatami

Lp.	Obszar funkcjonalny	Powiaty
1	Warszawa	m.st. Warszawa otwocki miński piaseczyński wołomiński legionowski nowodworski warszawski zachodni pruszkowski grodziski
2	Kraków	m. Kraków krakowski wielicki
3	Łódź	m. Łódź łódzki wschodni brzeziński zgierski pabianicki
4	Wrocław	m. Wrocław wrocławski trzebnicki
5	Poznań	m. Poznań poznański
6	Trójmiasto	m. Gdańsk m. Sopot m. Gdynia pucki gdański kartuski wejherowski
7	Szczecin	m. Szczecin policki goleniowski gryfiński

8	Bydgoszcz i Toruń	m. Bydgoszcz m. Toruń toruński bydgoski
9	Lublin	m. Lublin świdnicki lubelski
10	Białystok	m. Białystok białostocki
11	Konurbacja śląsko-dąbrowska	m. Gliwice gliwicki mikołowski m. Tychy bieruńsko-lędziński m. Zabrze m. Bytom m. Ruda Śląska m. Chorzów m. Katowice m. Piekary Śląskie m. Siemianowice Śląskie m. Sosnowiec m. Dąbrowa Górnicza m. Jaworzno m. Mysłowice m. Świętochłowice będziński tarnogórski
12	Częstochowa	m. Częstochowa częstochowski kłobucki
13	Radom	m. Radom radomski
14	Kielce	m. Kielce kielecki
15	Rzeszów	m. Rzeszów rzeszowski łańcucki

16	Olsztyn	m. Olsztyn olsztyński
17	Bielsko-Biała	m. Bielsko-Biała bielski
18	Zielona Góra	m. Zielona Góra zielonogórski
19	Aglomeracja rybnicka	m. Rybnik m. Żory m. Jastrzębie-Zdrój rybnicki wodzisławski
20	Opole	m. Opole opolski
21	Gorzów Wielkopolski	m. Gorzów Wielkopolski gorzowski
22	Elbląg	m. Elbląg elbląski
23	Płock	m. Płock płocki
24	Wałbrzych i Świdnica	m. Wałbrzych wałbrzyski świdnicki
25	Włocławek	m. Włocławek włocławski lipnowski
26	Tarnów	m. Tarnów tarnowski
27	Koszalin	m. Koszalin koszaliński
28	Kalisz i Ostrów Wielkopolski	m. Kalisz ostrowski kaliski pleszewski
29	Legnica i Lubin	m. Legnica legnicki lubiński

30	Grudziądz	m. Grudziądz grudziądzki
31	Słupsk	m. Słupsk słupski
32	Nowy Sącz	m. Nowy Sącz nowosądecki
33	Jelenia Góra	m. Jelenia Góra jeleniogórski
34	Siedlce	m. Siedlce siedlecki
35	Konin	m. Konin koniński
36	Piotrków Trybunalski	m. Piotrków Trybunalski piotrkowski
37	Piła	pilski
38	Inowrocław	inowrocławski
39	Police	policki
40	Suwałki	m. Suwałki suwalski
41	Ostrowiec Świętokrzyski	ostrowiecki
42	Gniezno	gnieźnieński
43	Stargard	stargardzki
44	Głogów	głogowski
45	Myszków	myszkowski
46	Zamość	m. Zamość zamojski
47	Leszno	m. Leszno leszczyński
48	Łomża	m. Łomża łomżyński
49	Chełm	m. Chełm chełmski
50	Tomaszów Mazowiecki	tomaszowski
51	Ełk	ełcki

52	Stalowa Wola	stalowowolski
53	Przemysł	m. Przemysł przemyski
54	Kędzierzyn-Koźle	kędzierzyńsko-kozielski
55	Żywiec	żywiecki
56	Mielec	mielecki
57	Tczew	tczewski
58	Bełchatów	bełchatowski
59	Biała Podlaska	m. Biała Podlaska białski
60	Ostróda	ostródzki
61	Racibórz	raciborski
62	Zawiercie	zawierciański
63	Starachowice	starachowicki
64	Skierniewice	m. Skierniewice skierniewicki
65	Starogard Gdański	starogardzki
66	Puławy	puławski
67	Tarnobrzeg i Sandomierz	m. Tarnobrzeg tarnobrzeski sandomierski
68	Krosno i Jasło	m. Krosno krośnieński jasielski
69	Kołobrzeg	kołobrzeski
70	Radomsko	radomszczański
71	Dębica	dębicki
72	Skarżysko-Kamienna	skarżyski
73	Kutno	kutnowski
74	Ciechanów	ciechanowski
75	Nysa	nyski
76	Sieradz	sieradzki
77	Zduńska Wola	zduńskowolski

78	Świnoujście	m. Świnoujście
79	Szczecinek	szczecinecki
80	Żyrardów	żyrardowski
81	Chojnice	chojnicki
82	Mława	mławski
83	Bolesławiec	bolesławiecki
84	Nowa Sól	nowosolski
85	Malbork	malborski
86	Kwidzyn	kwidzyński
87	Oświęcim	oświęcimski
88	Sanok	sanocki
89	Jarosław	jarosławski
90	Żary	żarski
91	Oleśnica	oleśnicki
92	Chrzanów	chrzanowski
93	Sochaczew	sochaczewski
94	Brzeg	brzeski
95	Olkusz	olkuski
96	Lębork	łęborski
97	Cieszyn	cieszyński
98	Kraśnik	kraśnicki
99	Dzierżoniów	dzierżoniowski
100	Nowy Targ	nowotarski

Zasady współpracy

Centrum Analiz Klubu Jagiellońskiego podejmuje współpracę z podmiotami zewnętrznymi w zakresie rzetelnego opracowania zagadnień wskazanych przez instytucje publiczne oraz przedsiębiorców. Podejmowane przez nas działania badawcze oraz tworzone ekspertyzy opierają się na pracy kolegalnej. Łączymy doświadczenia przedstawicieli nauki, administracji oraz biznesu.

Jednocześnie informujemy, że wszelkie działania we współpracy z podmiotami zewnętrznymi muszą być zgodne z „5 zasadami niezależności eksperckiej Centrum Analiz Klubu Jagiellońskiego”:

Misyjność

Klub Jagielloński, w tym Centrum Analiz Klubu Jagiellońskiego, prowadzi działalność na rzecz zmiany prawa poprzez uczestnictwo w konsultacjach publicznych, udział w posiedzeniach komisji Sejmu i Senatu, kierowanie petycji do organów władzy publicznej oraz udział w innych formach konsultowania rozwiązań prawnych organizowanych przez instytucje publiczne, polityków i organizacje obywatelskie. Działalność ma charakter misyjny, jest prowadzona zgodnie z zasadą prymatu dobra wspólnego i finansowana ze środków własnych stowarzyszenia. Zdecydowana większość publikowanych przez nas materiałów ma charakter misyjny. Każdorazowo, jeżeli materiał powstał we współpracy z partnerem zewnętrznym lub został sfinansowany ze środków innych niż środki własne Klubu Jagiellońskiego, jest to wyraźnie zaznaczone w jego treści.

Niezależność

Warunkiem podjęcia współpracy doradczej z podmiotami rynkowymi jest zagwarantowana w umowie pomiędzy stronami niezależność badawcza. Nie dopuszczamy sytuacji, w której publikujemy materiał lub opracowujemy analizę pod tezy opracowane „na zewnątrz”.

Przejrzystość

Warunkiem podjęcia współpracy doradczej z podmiotami rynkowymi jest zagwarantowanie w umowie pomiędzy stronami pełnej transparentności zasad

współpracy. Opracowany we współpracy z zewnętrznym partnerem materiał oznaczony jest na stronie tytułowej nazwą i logo partnera. Informacja o partnerstwie zawarta jest również w ewentualnych materiałach dla mediów.

Samoograniczenie

Podjęcie przez stowarzyszenie lub należącą do niego spółkę współpracy z podmiotami rynkowymi w zakresie opracowania analiz, ekspertyz, raportów czy projektów aktów prawnych wyklucza dalsze zaangażowanie Klubu Jagiellońskiego w proces stanowienia prawa w obszarze bezpośrednio związanym z tematem współpracy na co najmniej 12 miesięcy od publikacji materiału powstałego w partnerstwie. Eksperci CAKJ, którzy uczestniczą w procesie stanowienia prawa, a za pośrednictwem CA lub indywidualnie wykonywali zlecenia na zamówienie podmiotów rynkowych, zobowiązani są do uprzedniego, każdorazowego i publicznego przedstawienia tej informacji (np. w stanowisku wysyłanym w ramach konsultacji publicznych lub w informacji do władz odpowiedniej komisji parlamentarnej).

Odpowiedzialność

W ramach współpracy z partnerami rynkowymi CAKJ nie pośredniczy w kontaktach pomiędzy ich przedstawicielami a politykami i urzędnikami. Do udziału w spotkaniach promocyjnych i dyskusyjnych wokół materiałów powstałych w partnerstwie z podmiotami rynkowymi, a zawierających rekomendacje legislacyjne, CAKJ nie zaprasza imiennie zawodowych polityków ani urzędników. Klub Jagielloński, w ramach działalności statutowej, organizuje różnego rodzaju debaty, spotkania i seminaria z udziałem przedstawicieli różnych obszarów życia publicznego, w tym osób ze świata biznesu i polityki. Spotkania tego rodzaju, gdy dotyczą zagadnień regulacyjnych i pokrewnych, zawsze mają charakter misyjny i finansowane są wyłącznie ze środków własnych stowarzyszenia.

Dorobek publikacyjny



Zmierzch dyplomacji? Polityka zagraniczna w dobie cyfrowej rewolucji

Nowe narzędzie czy nowa jakość? Autor, uznany analityk stosunków międzynarodowych, zastanawia się, czy wpływ cyfrowej rewolucji na politykę zagraniczną ogranicza się do wyposażenia dyplomatów w nowe narzędzia, czy też fundamentalnie przeobraża środowisko ich pracy.



AlgoPolska. Zautomatyzowane podejmowanie decyzji w służbie społeczeństwu

Budując zaufanie do technologii, musimy zachować dbałość o interes społeczny w jej wdrażaniu. W raporcie "AlgoPolska" autorzy z Fundacji Centrum Cyfrowe i Klubu Jagiellońskiego wskazują, że aby Polska dokonała technologicznego skoku, potrzebujemy realnej debaty, modelu regulacji algorytmów, audytów i wyjaśnialności takich systemów, nowych rozwiązań w kwestii zarządzania danymi oraz powszechnej edukacji.



Kto powinien dbać o nasze konta? Polska wobec europejskiej unii bankowej

Niniejszy raport stanowi próbę rozszerzenia dyskusji wokół integracji gospodarczej w Unii Europejskiej, która w Polsce ograniczana jest do zagadnień związanych ze wspólną walutą. Autor analizuje argumenty „za” i „przeciw” obecności Polski w europejskiej unii bankowej.



Dostateczna zmiana. Ranking polityk publicznych 2015-2019

Wiarygodność, determinacja i suwerenność intelektualna, ale z drugiej strony antyinstytucjonalizm, lekceważenie procedur oraz niska kultura dialogu. Podsumowując dorobek Zjednoczonej Prawicy w poszczególnych dziedzinach polityki publicznej, zdecydowaliśmy się wystawić tróję.



Kierunek Bałkany! Znaczenie i potencjał współpracy Polski z państwami Bałkanów Zachodnich

Polska ma potencjał, aby stać się istotnym podmiotem na Bałkanach Zachodnich. Dobrą podstawą tego procesu jest bezprecedensowy wzrost aktywności polskiej dyplomacji na Bałkanach Zachodnich w ostatnich latach.



Deglomeracja czy degradacja? Potencjał rozwoju średnich miast w Polsce

Jeśli poważnie traktujemy hasła o równoważeniu rozwoju kraju, potrzebujemy większej liczby biegunów wzrostu postaci ośrodków subregionalnych. Miasta pozbawione przywilejów „wojewódzkich” nie tylko nie mają równego dostępu do środków i inwestycji, ale tracą również kapitał ludzki.



W stronę Lewiatana? O naruszeniach zasady subsydiarności w Unii Europejskiej

Parlamenty narodowe w niewielkim stopniu przyczyniają się do niwelowania deficytu demokratycznego UE. Zamiast tego pełnią funkcję legitymizującą dla ekspansji kompetencyjnej i rozwoju systemu regulacyjnego w UE. Przedstawiamy kolejny raport CAKJ autorstwa prof. Tomasza Grosse.



Nowa współzależność. Perspektywy rozwoju polsko-niemieckiej współpracy gospodarczej

W najbliższych latach Polska i Niemcy staną przed wyzwaniem wypracowania nowego modelu rozwojowego. Eksperti Centrum Analiz Klubu Jagiellońskiego, Ośrodka Studiów Wschodnich oraz Polskiego Instytutu Ekonomicznego analizują potencjalne pola współpracy oraz największe bariery.



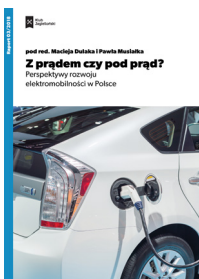
Rząd pod lupą. Ranking polityk publicznych 2018

Fragmentaryczność reform, odwlekanie działań, bierność w wielu obszarach – to wątki przewijające się w licznych rozdziałach syntezy. Rzut oka na wystawione rządowi cenzurki nie nastroja optymistycznie: jakość rządzenia pozostaje w Polsce niska.



Lekarstwo dla uniwersytetu. Kolegia jako sposób na decentralizację polskich uczelni

W raporcie poddajemy pod rozwagę propozycję zmiany struktury uczelni, zakładającą wprowadzenie instytucji tzw. kolegiów, które mogą stać się potrzebnym, skutecznym forum wewnętrznej współpracy, niezbędnej dla spożytkowania energii obecnej na polskich uczelniach.



Z prądem czy pod prąd? Perspektywy rozwoju elektromobilności w Polsce

Raport pokazuje przyczyny i dynamikę rozwoju elektromobilności w poszczególnych segmentach motoryzacji. Publikacja nie ogranicza się jedynie do diagnozy, ale przedstawia rekomendacje, będące propozycją korekty rządowej strategii rozwoju elektromobilności.



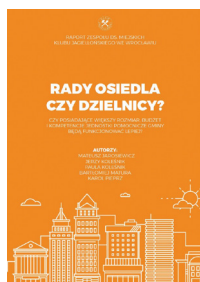
Polska średnich miast. Założenia i koncepcja aglomeracji w Polsce

„Prawdziwe życie toczy się gdzieś indziej” – w tym zdaniu możemy zamknąć doświadczenie „Polski średnich miast”. Jako Klub Jagielloński sprzeciwiamy się rozwojowi naszego państwa ograniczonemu do kilku największych metropolii. Dlatego prezentujemy kompleksowy program aglomeracji.



Jak zdobyć władzę w mieście? Niezbędnik Klubu Jagiellońskiego

Po wyborach samorządowych 2014 postanowiliśmy przyjrzeć się tym miastom, w których doszło do zmiany władzy, przede wszystkim z perspektywy zwycięskich liderów. Publikacja pod redakcją Krzysztofa Mazura i z posłowiem prof. Rafała Matyi to ponad 130 stron rozmów z pięcioma „prezydentami zmiany”. Tymi „nowymi”, „młodymi” i „innymi”, którzy dwa lata temu zdobyli władzę w swoich miastach.



Rady osiedla czy dzielnicy? Raport o Wrocławiu

Jak powinien wyglądać podział terytorialny Wrocławia? Zespół ds. miejskich Klubu Jagiellońskiego we Wrocławiu proponuje zastąpienie 48 rad osiedli 17 radami dzielnic. Taki podział pozwoli na efektywniejsze wykorzystanie terenów rozwojowych jednostek pomocniczych i będzie sprzyjał tworzeniu się centrów dzielnicowych.



Rząd pod lupą. Rankig polityk publicznych 2017

Brakującym wymiarem analizy w debacie są zmiany w polityce publicznej, czyli reformy w poszczególnych obszarach funkcjonowania państwa. Prezentujemy syntetyczne podsumowanie najważniejszych reform dokonanych w 11 kluczowych działach administracji państwowej, od polityki gospodarczej do polityki kulturalnej.



Tak blisko, a tak daleko. Wyzwania dla współpracy transportowej UE z państwami partnerstwa wschodniego

W raporcie autor dr Michał Beim wykazuje podstawowe bariery we wzajemnej współpracy oraz propozycje możliwych zmian i usprawnień, które mają na celu kompleksową harmonizację systemów transportowych państw UE i PW.



Rewolucja i równowaga. Założenia kompleksowej reformy wymiaru sprawiedliwości

Zasadniczym celem szeroko zakrojonej, systemowej reformy musi być przede wszystkim zmiana dominujących wzorców zachowania polskich sędziów. Autor proponuje rozwiązania, które mogą usprawnić polski wymiar sprawiedliwości.



Zawodówki reaktywacja. Rola wyższych szkół zawodowych w rozwoju społeczno-gospodarczym Polski

System edukacji zawodowej w Polsce nie tylko nie jest przygotowany na wyzwania przyszłości, ale z trudem radzi sobie z zaspokajaniem bieżących potrzeb rynku pracy. Autorzy raportu przygotowali przegląd problemów i wyzwań, przed jakimi stają współcześnie PWSZ. Autorami raportu są eksperci CAKJ.



Widmo euroegoizmu. Unia Europejska na kursie ku protekcjonizmowi

Polski rząd powinien rozważyć zasadność wprowadzenia w przyszłości instrumentów ochronnych dla krajowych przedsiębiorstw i miejsc pracy, zwłaszcza w sektorach uznawanych za strategiczne – proponuje profesor Tomasz Grzegorz Grosse w raporcie Centrum Analiz.



Na północ zwrot! Szanse i przeszkody we współpracy z państwami skandynawskimi

Polska powinna ustanowić strategiczne partnerstwo z krajami Rady Nordyckiej jako naturalnymi sojusznikami – proponuje w najnowszym raporcie Adam Balcer.



W czym interesie? Zbiorowe zarządzanie prawami autorskimi i prawami pokrewnymi w Polsce.

Działalność organizacji zbiorowego zarządzania prawami autorskimi – takich jak ZAiKS, STOART, SWAP czy ZPAV – wywołuje wiele kontrowersji. Organizacje te powinny być poddawane znacznie większemu nadzorowi, gdyż swoją pozycję zawdzięczają głównie regulacjom ustawowym – przekonują w najnowszym raporcie eksperci Centrum Analiz Klubu Jagiellońskiego.



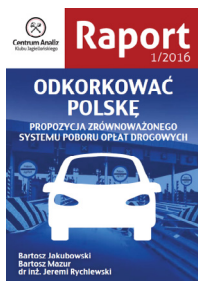
Mapa Trójmorza. Przegląd punktów wspólnych i rozbieżności w polityce 12 państw regionu

Warunkiem sukcesu bliższego partnerstwa w Europie Środkowej jest unikanie zbyt daleko idących deklaracji i szumnie zapowiadanych „wielkich projektów” przy jednoczesnym zwiększeniu nacisku na podejmowanie konkretnych, wymiernych, wspólnych projektów gospodarczych czy infrastrukturalnych. Autorem raportu jest ekspert Centrum Analiz dr Paweł Ukielski.



Wpływ kapitału. Jak mierzyć korzyści, które przedsiębiorstwo przynosi polskiej gospodarce

Dla uniknięcia peryferyzacji gospodarki należy otoczyć społecznym i publicznym szacunkiem tych przedsiębiorców, którzy prowadząc działalność gospodarczą, przynoszą duże korzyści gospodarce krajowej. Proponujemy więc metodę mierzenia korzyści polskiej gospodarki.



Odkorkować Polskę. Propozycja zrównoważonego systemu poboru opłat drogowych

Eksperti Centrum Analiz Klubu Jagiellońskiego przygotowali obszerny raport, w którym przedstawili kompleksową propozycję nowego, zrównoważonego systemu poboru opłat. Proponują odejście od ręcznego poboru opłat za drogi na rzecz trzech alternatywnych form odpłatności.



Plan budowy państwa. Dwadzieścia idei na rzecz poprawy jakości rządzenia

Niska jakość rządzenia w Polsce, nawet w zestawieniu z innymi krajami postkomunistycznymi, ma swoje zasadnicze (co nie znaczy wyłączone) źródło w słabościach systemu instytucjonalno-organizacyjnego władzy państwowej. W raporcie ekspert Centrum Analiz Jan Rokita proponuje swój plan naprawy.



Rząd do remontu – Wnioski instytucjonalne z lat 2007–2015 i najważniejsze wyzwania kadencji 2015–2019

Raport przygotował profesor Artur Wołek we współpracy ze Stanisławem Starnawskim. Autorzy opisują przyczyny słabości państwa polskiego i postulują daleko idące zmiany, mające na celu usprawnienie procesu rządzenia Polską.



Znikające miliardy. Jak transfer dochodów za granicę drenuje polski budżet?

Radosław Piekarczyk i Aleksy Miarkowski, eksperci CAKJ ds. podatków i finansów publicznych przygotowali raport dotyczący zjawiska unikania opodatkowania w Polsce.

**Kontakt w sprawie
współpracy:**

Paweł Musiałek
Dyrektor CAKJ,
członek zarządu Klubu Jagiellońskiego

tel: 792 302 130
pawel.musialek@klubjagiellonski.pl

www.klubjagiellonski.pl

